

COPYRIGHT © Hangzhou EZVIZ Software Co., Ltd. Med enerett.

All informasjon, inkludert blant annet formuleringer, bilder, grafer osv., tilhører Hangzhou EZVIZ Software Co., Ltd. (heretter kalt «EZVIZ»). Denne brukerhåndboken (heretter kalt "brukerhåndboken") kan ikke reproduseres, endres, oversettes eller distribueres, hverken som helhet eller i deler, uten skriftlig tillatelse fra EZVIZ på forhånd. Med mindre noe annet er angitt gir ikke EZVIZ noen garantier eller løfter, hverken direkte eller underforståtte, angående Brukerhåndboken.

### **Om denne håndboken**

Denne brukerhåndboken forklarer hvordan produktet skal brukes og vedlikeholdes. Bilder, tabeller og all annen informasjon er kun ment som beskrivelser og forklaringer. Informasjonen i brukerhåndboken kan bli endret uten varsel, f.eks. på grunn av fastvareoppdateringer. Du finner den nyeste versjonen på nettstedet til EZVIZ™ (<http://www.ezviz.com>).

### **Endringslogg**

Ny lansering - Mai 2026

### **Varemerkeerkjennelse**

EZVIZ™,  og andre av EZVIZ's varemerker og logoer eies av EZVIZ i forskjellige jurisdiksjoner. Andre varemerker og logoer tilhører sine respektive eiere.

### **Juridisk informasjon**

PRODUKTET (MASKINVARE, FASTVARE OG PROGRAMVARE) LEVERES «SOM DET ER», INKLUDERT ALLE FEIL OG MANGLER, I DEN GRAD DETTE TILLATES AV GJELDENE LOVVERK. EZVIZ GIR INGEN GARANTIER, HVERKEN DIREKTE ELLER UNDERFORSTÅTTE, OM FOR EKSEMPEL (MEN IKKE BEGRENSET TIL) SALGBARHET, TILFREDSTILLENDE KVALITET, EGNETHET FOR SPESIFIKKE FORMÅL ELLER AT TREDJEPARTERS RETTIGHETER IKKE KRENKES. EZVIZ OG DERES DIREKTØRER, ANSATTE, REPRESENTANTER ELLER AGENTER ER IKKE UNDER NOEN OMSTENDIGHETER ANSVARLIGE OVERFOR DEG FOR EVENTUELLE SPESIELLE SKADER. FØLGESKADER, TILFELDIGE SKADER ELLER INDIREKTE SKADER, INKLUDERT BLANT ANNET TAP AV FORTJENESTE, AVBRUDD I FORRETNINGSDRIFT ELLER TAP AV DATA ELLER DOKUMENTASJON SOM OPPSTÅR I FORBINDELSE MED BRUKEN AV DETTE PRODUKTET, SELV NÅR EZVIZ HAR BLITT VARSLET OM AT SLIKE SKADER KAN OPPSTÅ. TIL DEN YTTERSTE GRAD SOM ER TILLATT VED GJELDENE LOV, SKAL EZVIZ TOTALE ERSTATNINGSANSVAR FOR ALLE SKADER ALDRI OVERSTIGE DEN OPPRINNELIGE SALGSPRISEN TIL PRODUKTET.

EZVIZ PÅTAR SEG IKKE NOE ANSVAR FOR PERSONSKADER ELLER SKADER PÅ EIENDOM SOM SKYLDES FORSTYRRELSER I PRODUKTET ELLER AVBRUDD I TJENESTEN SOM SKYLDES FØLGENDE: A) FEIL INSTALLERING ELLER BRUK PÅ ANDRE MÅTER ENN I HENHOLD TIL INSTRUKSJONENE B) BESKYTTELSE AV NASJONALE ELLER OFFENTLIGE INTERESSER C) FORCE MAJEURE; D) AT DU ELLER TREDJEPARTEN, UTEN BEGRENSNINGER, BRUKER TREDJEPARTSPRODUKTER, -PROGRAMVARE, -APPLIKASJONER ELLER ANNET.

BRUK AV PRODUKTER MED INTERNETT-FORBINDELSE SKJER HELT OG HOLDENT PÅ EGET ANSVAR. EZVIZ ER IKKE ANSVARLIG FOR DRIFTSAVVIK, BRUDD PÅ PERSONVERN ELLER ANDRE SKADER SOM OPPSTÅR SOM ET RESULTAT AV CYBERANGREP, HACKERANGREP, VIRUS ELLER ANDRE INTERNETT-RELATERTE SIKKERHETSRIKIKOER. MEN, EZVIZ VIL TILBY TEKNISK STØTTE VED BEHOV. LOVVERKET FOR OVERVÅKING OG DATABESKYTTELSE VARIERER FRA OMRÅDE TIL OMRÅDE. SJEKK ALLE RELEVANTE LOVER SOM GJELDER I OMRÅDET DITT FØR DU BRUKER DETTE PRODUKTET. DET ER DITT ANSVAR Å SJEKKE AT PRODUKTET BRUKES I SAMSVAR MED GJELDENE LOV. EZVIZ ER IKKE ANSVARLIGE HVIS PRODUKTET BRUKES TIL UBERETTIGEDE FORMÅL.

HVIS DET OPPSTÅR KONFLIKT MELLOM DET OVENNENNTE OG DE GJELDENE LOVENE, ER DET SISTNEVNTE SOM HAR FORRANG.

# Innholdsfortegnelse

<b>Viktige sikkerhetsinstruksjoner .....</b>	<b>1</b>
<b>Oversikt.....</b>	<b>1</b>
1. Pakkens innhold.....	1
2. Grunnleggende.....	2
<b>Oppsett .....</b>	<b>4</b>
1. Få tak i EZVIZ-appen .....	4
2. Skru på kameraet .....	4
<b>Legg til kameraet i EZVIZ .....</b>	<b>4</b>
Alternativ A: Wi-Fi-oppsett .....	4
Alternativ B: 4G-oppsett .....	5
<b>Installasjon av kamera.....</b>	<b>6</b>
1. Installer et microSD™ kort (valgfritt) .....	6
2. Lad kameraet .....	6
3. Velg en installasjonsplassering .....	7
4. Installasjon .....	8
5. Juster kameravisning .....	10
<b>Vis enheten din.....</b>	<b>11</b>
1. Direktevisning .....	11
2. Innstillinger for intelligent deteksjon .....	12
<b>EZVIZ Connect .....</b>	<b>13</b>
1. Med Amazon Alexa .....	13
2. Med Google Assistant.....	14
<b>Ofte stilte spørsmål .....</b>	<b>15</b>
<b>Initiativer for bruk av videoprodukter .....</b>	<b>16</b>
<b>Opladbart litium-ion-batteri.....</b>	<b>17</b>

# Viktige sikkerhetsinstruksjoner



Viktig!

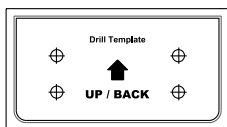
1. Den retinale blålysfaren for produktets spotlight på en avstand av 200 mm er klassifisert som fareklasse 1. Vennligst ikke stirr på den opplyste spotlightsen, da det kan føre til øyeskade.
2. Produktets spotlight kan ha farer med lysstråling, og sikkerhetsavstanden er omtrent 0,3 m.
3. Uten passende beskyttelse, som å bruke solbriller, må du holde sikker avstand eller oppholde deg i et område der lyskilden ikke kan skinne direkte før du slår på lyset når du installerer eller vedlikeholder produktet.

## Oversikt

### 1. Pakkens innhold



Kamera (x1)



Boremal (x1)



Strømledning (x1)



Skruesett (x1)

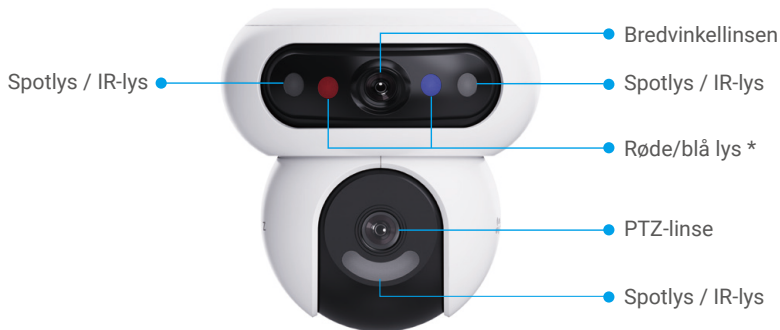


Regulatorisk informasjon (x3)

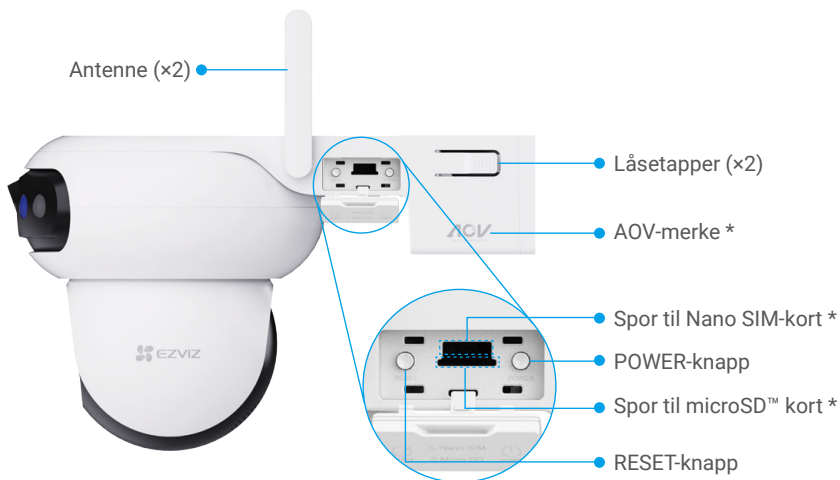


Hurtigstartveiledning (x1)

## 2. Grunnleggende





Navn	Beskrivelse
Røde/blå lys	<p>* Alarm</p> <p>Etter å ha lagt til kameraet i EZVIZ-appen, kan du aktivere alarm på kameraets livevisningsside. De røde/blå lysene blinker vekselvis i rødt og blått.</p> <p>* Intelligent deteksjon</p> <p>Etter å ha lagt til kameraet i EZVIZ-appen, kan du aktivere den intelligente deteksjonen (for detaljer, se "<a href="#">Innstillinger for intelligent deteksjon</a>"). Når deteksjon utløses, vil kameraet produsere tilsvarende visuelle varsler basert på parameterne som er satt i "Lysinnstillinger".</p> <p><b>i</b> For å sikre at intelligent deteksjon fungerer som den skal, aktiver de tilsvarende lysene i EZVIZ-appen under Innstillinger &gt; Lysinnstillinger.</p>



Åpne dekselet

Navn	Beskrivelse
AOV-merke	Det betyr at enheten er utstyrt med EZVIZs nyeste Always-On Video (AOV) funksjonen for å aktivere 24/7 opptak på et batteridrevet kamera for utvidet.
Spor til Nano SIM-kort	Sett inn et Nano SIM-kort (kjøpes separat) i sporet.
POWER-knapp	<ul style="list-style-type: none"> <li>• Skru på: Trykk og hold i 2 sekunder.</li> <li>• Skru av: Trykk og hold i 4 sekunder.</li> </ul>
Spor til microSD™ kort	<ul style="list-style-type: none"> <li>• Sett inn microSD™ kortet (kjøpes separat) i kortsporet. Formater kortet med EZVIZ-appen før du bruker det.</li> <li>• Anbefalt kompatibilitet: Klasse 10, maks. lagringskapasitet 512 GB.</li> </ul>
RESET-knapp	Når kameraet er i drift, trykk og hold knappen i 4 sekunder for å starte på nytt og sette alle parametere til standard.



Navn	Beskrivelse
Ladeport	For å lade kameraet.
LED-indikator	<p> Fast blå: Kameraet starter opp eller direktevist video vises i EZVIZ-appen.</p> <ul style="list-style-type: none"> <li>• • Blinker sakte blått: Kameraet fungerer som det skal.</li> <li>•••• Blinker raskt blått: Kamera klar for nettverkskonfigurasjon.</li> <li>• • Blinker sakte rødt: Nettverksunntak.</li> <li>•••• Blinker raskt rødt: Kameraunntak. / Batteriet er lavt.</li> <li> Lyser grønt: Kameraet er fulladet.</li> <li>• • Blinker sakte grønt: Kamera lader.</li> </ul>

# Oppsett

## 1. Få tak i EZVIZ-appen

- 1. Før du laster ned appen:
  - Hvis appen allerede er installert, må du kontrollere at det er den nyeste versjonen ved å se etter oppdateringer i appbutikken din.
  - Hvis appen ikke er installert, følg trinnene nedenfor for å laste den ned.
- 1. Koble mobiltelefonen til Wi-Fi (anbefalt).
- 2. Last ned EZVIZ-appen ved å søke etter "EZVIZ" i App Store eller Google Play™.
- 3. Registrer en EZVIZ-konto og logg inn i appen.



## 2. Skru på kameraet

1. Åpne dekselet på kameraet.
2. Trykk og hold inne strømknapp i 2 sekunder for å slå på.



3. Fest dekselet på nytt.

## Legg til kameraet i EZVIZ

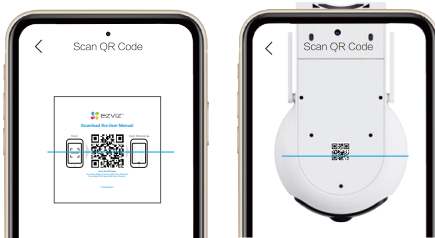
Koble kameraet til et Wi-Fi- eller 4G-nettverk, og legg det deretter til i EZVIZ-appen.

- Wi-Fi konfigurasjon: konfigurer Wi-Fi-innstillinger. Se "[Alternativ A: Wi-Fi-oppsett](#)".
- 4G-tilkobling: aktiver 4G-tilkobling via SIM-kort. Se "[Alternativ B: 4G-oppsett](#)".

- 1. **Nettverbsprioritet: Wi-Fi > 4G-nettverk**

### Alternativ A: Wi-Fi-oppsett

1. Koble kameraet til det samme Wi-Fi-nettverket som mobiltelefonen er tilkoblet.
1. Logg inn på EZVIZ-appen din.
2. På Hjem-skjermen, trykk på "+" øverst til høyre for å gå til siden for skanning av QR-kode.
3. Skann QR-koden på omslaget til hurtigstartguiden eller på selve kameraet.



**i** Du kan også legge til enheten ved å angi enhetens SN direkte.

4. Trykk på "Wi-Fi-nettverk" og følg veiviseren i EZVIZ-appen for å fullføre Wi-Fi-konfigurasjonen og legge til kameraet i EZVIZ-kontoen din.

**i** Det anbefales å aktivere 4G-nettverket for å holde kameraet alltid online. (For 4G-nettverkstilkobling, vennligst se "[Alternativ B: 4G-oppsett](#)"). Vær oppmerksom på at denne operasjonen kan bruke en liten mengde mobildata.

## Alternativ B: 4G-oppsett

**i** Bruk av et 4G-nettverk kan medføre datakostnader. Det anbefales å overvåke databruken din regelmessig i [Nettverksinnstillinger > 4G-nettverk](#).

1. Åpne dekselet på kameraet.

2. Sett inn et 4G Nano SIM-kort (kjøpes separat) i sporet til Nano SIM-kortet som vist i illustrasjonen nedenfor.



Brikken med forsiden  
ned  
Notch vendt mot  
venstre

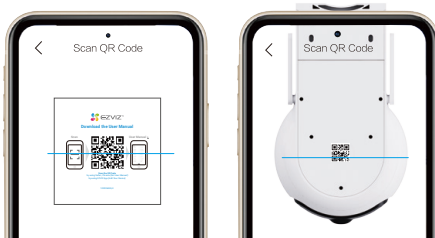
3. Fest dekselet på nytt.

**i** Etter at et Nano SIM-kort er installert, vil kameraet automatisk kobles til 4G-nettverket. Når du hører stemmevarslingen "Plattformregistrering vellykket", betyr det at kameraet har koblet til 4G-nettverket vellykket.

4. Logg inn på EZVIZ-appen din.

5. På Hjem-skjermen, trykk på "+" øverst til høyre for å gå til siden for skanning av QR-kode.

6. Skann QR-koden på omslaget til hurtigstartguiden eller på selve kameraet.



**i** Du kan også legge til enheten ved å angi enhetens SN direkte.

7. Følg hjelpeprogrammet til EZVIZ-appen for å legge til kameraet.

- i Hvis kameraet fortsatt viser "Tilkobling mislyktes", trykk på APN-nettverksinnstillinger i grensesnittet for nettverksinnstillinger og følg appveiviseren for å fullføre APN-konfigurasjonen. (Kontakt operatøren din for å få APN-informasjon.)

## Installasjon av kamera

### 1. Installer et microSD™ kort (valgfritt)

1. Åpne dekselet på kameraet.
2. Sett inn et microSD™ kort (selges separat) i sporet.



3. Fest dekselet på nytt.

- i Når microSD™ kortet er installert, følger du trinnene nedenfor for å initialisere kortet i EZVIZ-appen før du bruker det.
  1. I siden for EZVIZ, trykk på Påtakeliste i menyen for enhetsinnstillinger for å sjekke statusen til microSD™-kortet.
  2. Hvis microSD™ kortstatusen vises som "Uinitialisert", trykk for å initialisere den. Statusen vil deretter endres til I bruk, slik at videoer kan lagres.

### 2. Lad kameraet.

- i • Enheten må ikke lades når temperaturen er over 45 grader eller under 0 grader.
- Kameraet skrur seg automatisk på under lading.

#### Metode 1 Strømadapter lading

For første gangs bruk anbefales det å lade kameraet fullt opp med en strømadapter.

1. Åpne vanntett plugg.
  2. Koble kameraet til en stikkontakt med den medfølgende strømkabelen og en strømadapter (DC5V 2A, kjøpes separat) for lading.
- i • Det er ikke tillatt å lade kameraet med strømadapter utendørs.
  - For frakobling fra strømforsyning, trekk ut strømkontakten fra enheten.



3. Etter at ladingen er fullført, sørg for at vanntett plugg ved ladeporten er tett forseglet for å forhindre fuktinntrenging eller vannskade.

## Metode 2 Strømadapter lading

- 1 Hvis du har kjøpt settet, følger solpanelet med kameraet. Hvis ikke selges solpanelet separat. For detaljerte ladeoperasjoner, vennligst se *bruksanvisningen for 8w solcellepanel*.

Hvis du planlegger å bruke solcellepanel for kontinuerlig utendørsdrift, følg trinnene nedenfor for å lade kameraet.

1. Fullfør installasjonen. (Se «[Installasjon](#)» for detaljert bruk).
2. Koble solcellepanelets utgangsstrømkabel til kameraets ladeport. Vi bruker heretter det veggmonterte kameraet for illustrasjon.



## 3. Velg en installasjons plassering

Velg en plassering med godt synsfelt uten blokkeringer og der det trådløse signalet er godt. Vennligst husk følgende tips.

- Forsikre deg om at veggen er sterk nok til å tåle tre ganger vekten av kameraet.
- Anbefalt monteringshøyde: 8,2 - 9,8 fot (2,5 - 3 meter) over bakken.



Viktige merknader om redusering av antallet falske alarmer:

- Ikke installer kameraet i sterke lysforhold, inkludert solskinn, sterke lampelys osv.
  - Ikke installer kameraet i nærheten av uttak, inkludert luftkondisjoneringsventiler, luftfukteruttak, varmeoverføringsventiler på projektorer osv.
  - Ikke installer kameraet på steder med sterk vind.
  - Ikke installer kameraet foran et speil.
  - Hold kameraet minst 1 meter unna trådløse enheter, inkludert Wi-Fi-rutere og telefoner, for å unngå trådløs forstyrrelse.
-

## 4. Installasjon

Kameraet kan monteres på veggen, i taket eller på en stang.

**i** Før installasjon, vennligst fjern beskyttelsesfilmen fra linsen.

Trykk på låsetappene på begge sider av monteringsbraketten, mens du forsiktig trekker monteringsbraketten utover med den andre hånden for å løsne den.



### Tak-/veggmontering

1. Fest boremalen på en ren og flat overflate.
2. (Kun for tak/vegg av betong) Bor skruehull i henhold til malen og sett inn ankrene.
3. Bruk skruer (PA4×25) for å feste monteringsbraketten på installasjonsoverflaten.
4. Fest kameraet på monteringsbraketten til du hører en klikklyd. Dette betyr at enhetens hoveddeksel er montert på monteringsbraketten.

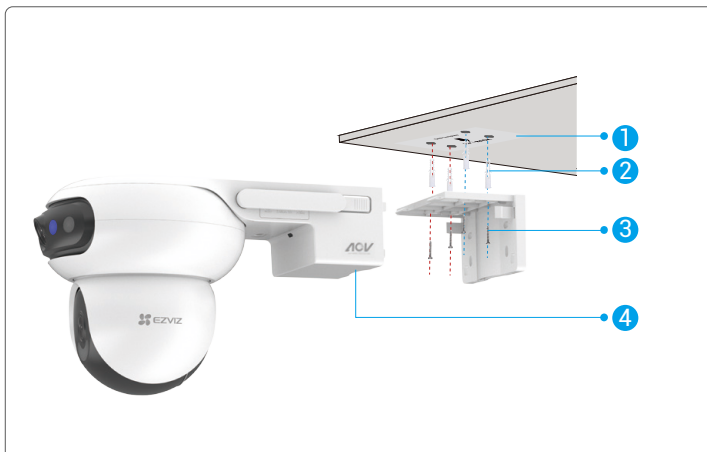


Fig. 1 Takmontering

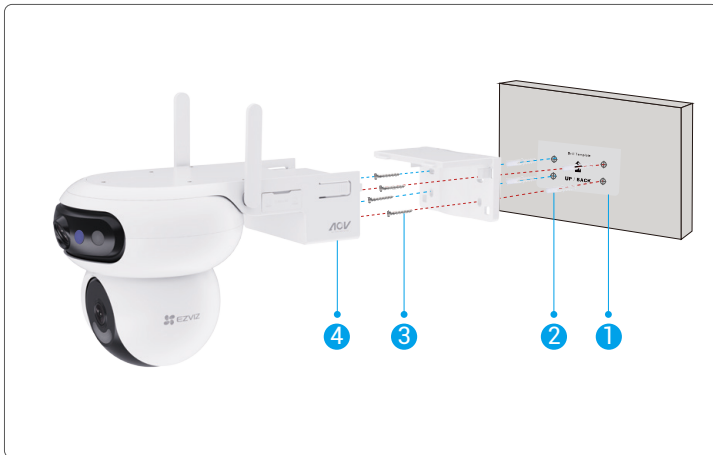
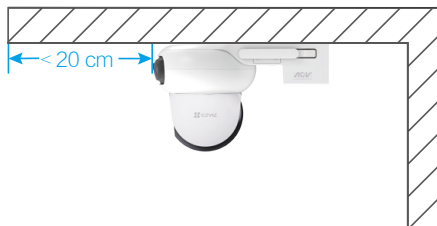


Fig. 2 Veggmontering

- 1 Hvis enheten monteres i taket og under tak, anbefales det at avstanden mellom enheten og tak er mindre enn 20 cm for å unngå reflekser i veggen om natten som kan påvirke bildekvaliteten.



Når kameraet monteres på veggen, må du sørge for at det er montert minst 30 cm under toppen av veggen for å unngå reflekser på veggen om natten som kan påvirke bildekvaliteten.



## Stangmontering

1. Bruk ringen (kjøpes separat) for å feste monteringsbraketten til en stolpe.
2. Fest kameraet på monteringsbraketten til du hører en klikklyd. Dette betyr at enhetens hoveddeksel er montert på monteringsbraketten.



## 5. Juster kameravisning

Etter at installasjonen er fullført, kan du justere kameraets linsevinkel ved å se på sanntids forhåndsvisningsskjermen i EZVIZ-appen for å oppnå god overvåking.

- Vidvinkel-linse: støtter horisontal justering i EZVIZ-appen, og manuell vertikal justering (som vist i figuren nedenfor).
- PTZ-linse: støtter justering i alle retninger (opp, ned, venstre og høyre).

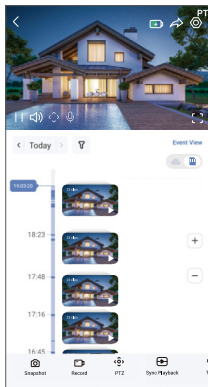


# Vis enheten din

**i** App-grensesnittet kan være annerledes på grunn av versjonsoppdatering.

## 1. Direktevisning

Når du starter EZVIZ-appen, vises enhetssiden som vist nedenfor. Du kan vise og lytte til en direkteendt feed, ta bilder og gjøre opptak og velge videoens oppløsning etter behov.



**i** Sveip venstre og høyre på tvers av skjermen for å få se flere ikoner.

Ikon	Beskrivelse
	Batteri. Vis gjenværende batterikapasitet.
	Dele. Del enheten med hvem du vil.
	Innstillinger. Vis og endre enhetens innstillinger.
	Bilde. Ta et bilde.
	Ta opp. Start/stopp opptak manuelt.
	PTZ. Trykk på de fire pilknappene under direktevisningen for å justere PTZ-objektivet.
	Snakk. Trykk på for å snakke med personene foran enheten.
	Synk avspilling. Trykk for å se både vidvinkel- og PTZ-linsebilder samtidig.
	Mono Spill. Trykk for å velge vidvinkelbildet eller PTZ-linsebildet, direkteendingen vil kun vise bildet fra den tilsvarende linsen.
	Se hvor du trykker. Trykk på et sted på det vidvinkelbildet for å automatisk styre PTZ-objektivet for å zoome inn i det valgte området, slik at det tas opp nøyaktige nærbilder for forbedret overvåking.
	Definisjon av skarphet. Trykk for å velge videooppløsning.
	Alarm. Trykk på ikonet, og enheten vil lage lyder og blinke for å avskrekke inntrengere.
	Nærliggende enhet. Trykk på for å velge tilgjengelige nærliggende enheter for direktevisning på flere skjermer.
	PiP (Bilde-i-bilde). Trykk for å se videoen over andre apper.
	Tips. Trykk for å se mer informasjon om enheten.
	Omorganisere. Omorganiser sekvensen til alle funksjonene ovenfor.

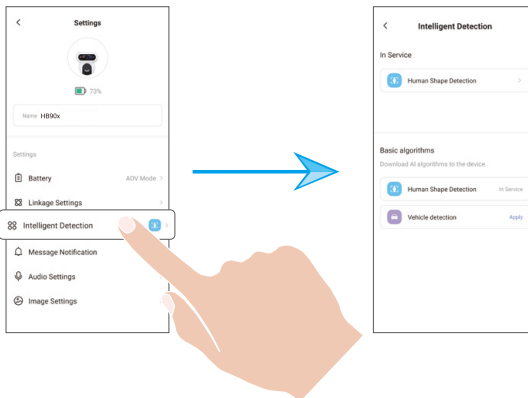
## 2. Innstillinger for intelligent deteksjon

Enheten støtter intelligent deteksjon. Vennligst følg trinnene nedenfor for å konfigurere det.

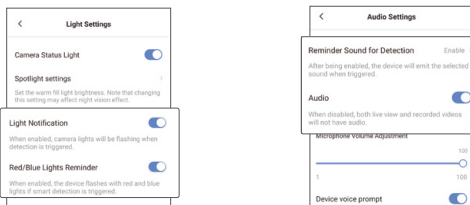
1. Gå til Enhetsinnstillinger > Intelligent Deteksjon.

2. Trykk på "Bruk" for å aktivere de spesifikke AI-algortimene for enheten din.

**i** Etter at du aktiverer en AI-algoritme, trykk på den for å konfigurere relevante parametere, som å sette deteksjonsområder for forskjellige linser og velge deteksjonsfølsomhet.



3. Etter å ha fullført innstillingene for intelligent deteksjon, gå tilbake til enhetens innstillingsside. Trykk på "Lysinnstillinger" for å aktivere tilsvarende lysvarsler, og "Lyddinnstillinger" for å aktivere lydinnstillinger etter behov.



Kameraet vil gi tilsvarende hørbare og visuelle varsler basert på parameterne som er satt i "Lysinnstillinger" og "Lyddinnstillinger" under følgende forhold:

- En menneskelig form oppdages i direktesendingen (hvis "Menneskedeteksjon" er aktivert).
- Et kjøretøy er oppdaget i direktesendingen (hvis "Kjøretøydeteksjon" er aktivert).

## 1. Med Amazon Alexa

Disse instruksjonene gjør det mulig å kontrollere EZVIZ-enheter med Amazon Alexa. Hvis du har problemer i løpet av prosessen, se Feilsøking.

Før du starter, pass på at:

1. EZVIZ-enhetene er koblet til EZVIZ-appen.
2. I EZVIZ-appen, skru av «Videokryptering» og slå på «lyd» på siden for enhetsinnstillinger.
3. Du har en Alexa-aktivert enhet (f.eks. Echo Spot, Echo-Show, All-new Echo-Show, Fire TV (all generasjoner), Fire TV stick (kun andre generasjon), eller Fire TV Edition smart-TV).
4. Amazon Alexa-appen allerede er installert på smart-enheten din, og at du har opprettet et konto.


For å styre EZVIZ-enheter med Amazon Alexa:

1. Åpne Alexa-appen og velg «Funksjoner og spill» fra menyen.
2. Åpne funksjoner og spill-skjermen, søk etter «EZVIZ». Her finner du «EZVIZ»-funksjonene.
3. Velg EZVIZ-enhetens «skill» trykk deretter "AKTIVER FOR Å BRUKE".
4. Skriv inn EZVIZ-brukernavnet og passordet, og trykk på logg inn.
5. Trykk på Autoriser-knappen for å gi Alexa tilgangstillatelse til EZVIZ-kontoen din, slik at Alexa kan kontrollere EZVIZ-enhetene dine.
6. Meldingen «Vellykket tilkobling av Alexa» vises. Trykk så på FINN ENHETER for at Alexa skal kunne finne alle EZVIZ-enhetene dine.
7. Gå tilbake til Alexa-menyen og velg «Enheter». Alle EZVIZ-enhetene dine vises.

### Talekommando

Finn nye smartheter via «Smarthjem»-menyen i Alexa-appen eller funksjonen Alexa talekontroll.

Etter at en enhet har blitt funnet kan den styres med stemmen din. Gi Alexa enkle kommandoer.

-  For eksempel navnet til enheten din: "vis xxxx kamera," kan endres i EZVIZ-appen. Hver gang du endrer navnet til enheten, må du søke etter enheten på nytt for å finne det oppdaterte navnet.

### Feilsøking

[Hva skal jeg gjøre hvis Alexa ikke oppdager enheten min?](#)

Kontroller at det ikke er noen problemer med Internett-forbindelsen.

Prøv å starte den smarte enheten på nytt, og oppdag enheten med Alexa igjen.

[Hvorfor enhetens status er «frakoblet» i Alexa?](#)

Enheten din kan ha blitt koblet fra nettverket. Prøv å starte den smarte enheten på nytt, og oppdag enheten med Alexa igjen.

Kontroller at ruterer er koblet til Internett og prøv igjen.

-  For detaljer om land hvor Amazon Alexa er tilgjengelig, kan du se det offisielle nettstedet til Amazon Alexa.

## 2. Med Google Assistant

Med Google Assistant kan du aktivere EZVIZ-enheten din og se direkteviste bilder ved hjelp av Google Assistant-talekommandoer.

Følgende enheter og apper er nødvendige:

1. En fungerende EZVIZ-app.
2. I EZVIZ-appen, skru av «Videokryptering» og slår på «lyd» på siden for enhetsinnstillinger.
3. En TV med en tilkoblet fungerende Chromecast.
4. Google Assistant-appen på telefonen din.

Følg trinnene nedenfor for å komme i gang:

1. Konfigurer EZVIZ-enheten og sørg for at den fungerer riktig i appen.
2. Last ned Google Home-appen fra app-butikken eller Google Play™, og logg inn på Google-kontoen din.
3. På Myhome-skjermen trykker du på «+» øverst i venstre hjørne, og velger «Konfigurer enhet» fra menylisten for å gå til konfigurasjonsgrensesnittet.
4. Trykk «Fungerer med Google», og søk etter «EZVIZ». Her finner du «EZVIZ»-funksjonene.
5. Skriv inn EZVIZ-brukernavnet og passordet, og trykk på logg inn.
6. Trykk på Autoriser for å gi Google tilgang til EZVIZ-kontoen din, slik at Google kan styre EZVIZ-enhetene.
7. Trykk «Tilbake til appen».
8. Følg trinnene ovenfor for å fullføre autoriseringen. Når synkroniseringen er fullført, vises EZVIZ-tjenesten i listen over tjenester. For å se en liste over compatible enheter i EZVIZ-kontoen din, trykk på EZVIZ' serviceikon.
9. Prøv noen kommandoer. Bruk det kameranavnet du opprettet da du konfigurerte systemet.

Brukere kan behandle enheter som én enkelt enhet eller en gruppe. Ved å legge til enheter i et rom kan brukeren kontrollere en gruppe enheter samtidig med én kommando.

Se linken for mer informasjon:

<https://support.google.com/googlehome/answer/7029485?co=GENIE.Platform%3DAndroid&hl=en>

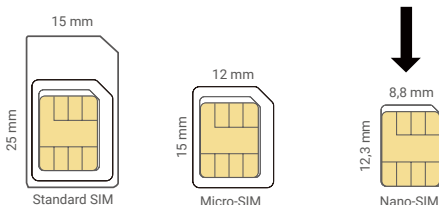
## Ofte stille spørsmål

Spm : Fortsettes videoopptakene når kameraet er offline i appen?

A : Hvis kameraet er på men ikke tilkoblet Internett, fortsetter videoopptakene med lokal lagring, men skyopptakene stopper. Hvis kameraet er skrudd av, stopper begge typene opptak.

Spm: Hva er et Nano SIM-kort?

Sv: Nano SIM-kortene måler 12,3 mm x 8,8 mm x 0,67 mm, noe som gjør dem til den minste av de tre typene.



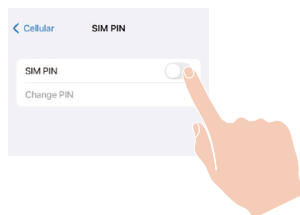
Når PIN-koden til SIM-kortet er låst, må den låses opp før den plasseres i enheten.

Spm : Hvordan låser jeg opp Nano SIM PIN-koden på SIM-kortet mitt?

A : De fleste SIM PIN-koder kan konfigureres for å låse opp på telefonen din, som følger:

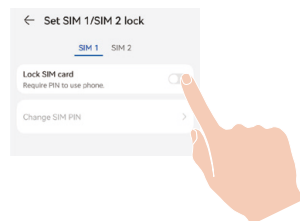
•For iOS-systemet:

1. Sett inn Nano SIM-kortet.
2. På telefonen går du til Innstillinger > Mobil > SIM-er > SIM-PIN.
3. Under SIM PIN, trykker du for å deaktivere «SIM PIN» ved å oppgi PIN-kode.



•For Android-systemet:

1. Sett inn Nano SIM-kortet.
2. På telefonen går du til Innstillinger > Sikkerhet > Flere innstillinger > SIM-PIN.
3. Under SIM PIN, trykker du for å deaktivere «SIM PIN» ved å oppgi PIN-kode.



Kontakt operatøren din hvis SIM PIN-koden ikke kan låses opp eller er ugyldig.

Spm : Hvorfor henger, fryser eller opplever enheten hyppige Wi-Fi-avbrudd med video?

A : Det tilkoblede Wi-Fi-signalet er svakt eller forstyrret, noe som fører til ustabil dataoverføring. Det anbefales å bytte enheten til et 4G-nettverk.

1. Gå til enhetsinnstillinger > Nettverksinnstillinger, aktiver 4G-nettverk og deaktivert Wi-Fi-nettverk.

**i** Du kan aktivere både 4G-nettverk og Wi-Fi-nettverk samtidig. Dette forbedrer kameraets nettverksytelse, men kan føre til økt strømforbruk.

2. Sett inn et 4G Nano SIM-kort i Nano SIM-kortsporet. (Se for detaljert bruk "[Alternativ B: 4G-oppsett](#)".)
3. Når du hører stemmevarslingen "Plattformregistrering vellykket", betyr det at kameraet har koblet til 4G-nettverket vellykket.

Spm : Hvorfor blir 4G-nettverksdata brukt opp så raskt?

A : Hvis enheten din er installert på et sted med tilgjengelig Wi-Fi-nettverk, anbefales det å bytte til Wi-Fi-nettverk for å spare data.

1. Gå til enhetsinnstillinger > Nettverksinnstillinger, aktiver Wi-Fi-nettverk.
2. Trykk på "Ikke konfigurert" for å fullføre Wi-Fi-konfigurasjonen ved å følge appveiviseren.

**i** Hvis du vil ha mer informasjon om enheten, kan du besøke [www.ezviz.com/au](http://www.ezviz.com/au).

# Initiativer for bruk av videoprodukter

Kjære verdsatte EZVIZ-brukere,

Teknologi påvirker alle deler av livet. Som et fremtidsrettet teknologiselskap, blir vi stadig mer oppmerksomme på rollen teknologi spiller for å forbedre effektiviteten og kvaliteten på livet vårt. Samtidig er vi også klar over den potensielle skaden ved feil bruk. For eksempel kan videoprodukter ta opp virkelige, komplette og klare bilder, og derfor har de stor verdi i å representere fakta. Likevel kan feil distribusjon, bruk og/eller behandling av videoopptak krenke personvernet, legitime rettigheter og interesser til andre.

Forpliktet til å innovere teknologi for det gode, her ved EZVIZ oppfordrer vi herved alvorlig at hver bruker skal bruke videoprodukter på riktig og ansvarlig måte, for å sammen skape et positivt miljø der alle relaterte praksiser og bruk overholder gjeldende lover og regler, respekterer enkeltpersoners interesser og rettigheter, og fremmer sosial moral.

Her er EZVIZs initiativer som vi ønsker å få din oppmerksomhet på:

1. Hver enkelt person har en rimelig forventning om privatliv, og bruken av videoprodukter bør ikke være i konflikt med en slik rimelig forventning. Derfor bør en advarselmelding som klargjør overvåkningsområdet vises på en rimelig og effektiv måte når videoprodukter installeres på offentlige områder. For områder som ikke er offentlige, skal rettigheter og interesser til personer som er involvert, vurderes nøye, inkludert, men ikke begrenset til, installering av videoprodukter kun etter å ha innhentet samtykke fra interessentene, og ikke installering av svært usynlige videoprodukter uten andres viten.
2. Videoprodukter tar objektivt opp bilder av virkelige aktiviteter innenfor spesifikk tid og rom. Brukere skal på forhånd rimelig identifisere personene og rettighetene som er involvert i dette omfanget, for å unngå enhver krenkelse av portrett, personvern eller andre juridiske rettigheter til andre mens de beskytter seg selv gjennom videoprodukter. Merk at hvis du velger å aktivere lydopptaksfunksjonen på kameraet ditt, vil det fange lyder, inkludert samtaler, innenfor overvåkningsområdet. Vi anbefaler på det sterkeste en grundig vurdering av potensielle lydilder i overvåkningsområdet, slik at du fullt ut forstår nødvendigheten og rimeligheten før du aktiverer lydopptaksfunksjonen.
3. Videoprodukter i bruk vil konsekvent generere lyd- eller bildeinformasjon fra virkelige scener – muligens inkludert biometrisk informasjon som ansiktsbilder – basert på brukerens valg av produktfunksjoner. Slike data kan brukes eller behandles. Videoprodukter er bare teknologiske verktøy som ikke kan menneskelig praktisere juridiske og moralske standarder for å veilede lovlig og riktig bruk av data. Det er metodene og formålene til personene som kontrollerer og bruker den genererte dataen som utgjør en forskjell. Derfor skal databehandlere ikke bare strengt overholde gjeldende lover og regler, men også fullt ut respektere ikke-obligatoriske regler, inkludert internasjonale konvensjoner, moralske standarder, kulturelle normer, offentlig orden og lokale skikker. Videre bør vi alltid prioritere beskyttelsen av personvern og portrettrettigheter, samt andre rimelige interesser.
4. Videoinformasjonen som kontinuerlig genereres av videoprodukter, inneholder rettigheter, verdier og andre krav fra ulike interessenter. Derfor er det ekstremt viktig å sikre dataenes sikkerhet og skjerme produktene mot ondsinnede inntrengninger. Enhver bruker og databehandler skal treffe alle rimelige og nødvendige tiltak for å maksimere produkt- og datasikkerhet, unngå datalekkasje, uautorisert offentliggjøring eller misbruk, inkludert, men ikke begrenset til, oppsett av tilgangskontroll, valg av egnet nettverksmiljø der videoprodukter er tilkoblet, etablering og kontinuerlig optimalisering av nettverksikkerhet.
5. Videoprodukter har bidratt sterkt til å forbedre sikkerheten i samfunnet vårt, og vi tror at de vil fortsette å spille en positiv rolle i ulike aspekter av vårt daglige liv. Enhver forsøk på å misbruke disse produktene for å krenke menneskerettigheter eller delta i ulovlige aktiviteter motsier selve essensen av verdien i teknologisk innovasjon og produktutvikling. Vi oppfordrer hver bruker til å etablere sine egne metoder og regler for å evaluere og overvåke bruken av videoprodukter, slik at disse produktene alltid brukes på riktig måte, gjennomtenkt og med godvilje.

# Opladbart litium-ion-batteri

Batteritypen til enheten: oppladbart litiumionbatteripakke.

Batterimodell: PH18650-7

Nominell spenning: 3,65 V

Nominell kapasitet: 10400 mAh/3796 Wh

Batteriproduzent: Phenix New Energy (Huizhou) Co., Ltd.

Farlige ingredienser (Kjemisk navn)	CAS-nummer.	Vekt (%)
Nikkel-kobolt-mangan lithium	346417-97-8	36,6
Grafit	7782-42-5	19,8
Acetylen-sort	1333-86-4	0,9
Litiumheksafluorofosfat	21324-40-3	2,0
Etylencarbonat	96-49-1	2,0
Etylmetylkarbonat	623-53-0	1,0
Dimetylkarbonat	616-38-6	6,8
Kobber	7440-50-8	7,6
Aluminium	7429-90-5	3,5
Jern	7439-89-6	17,3
Annet	/	2,5